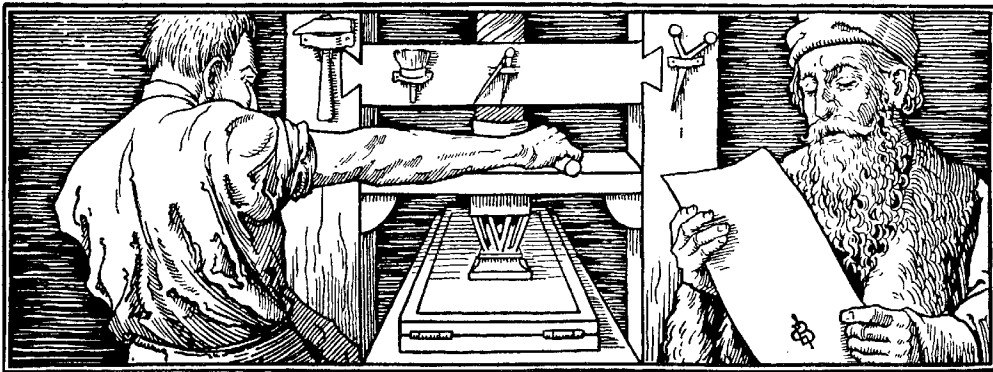
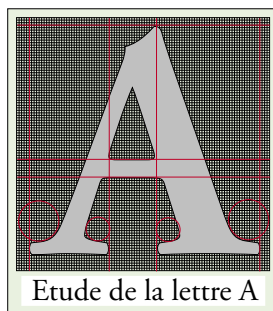


ypographie





Conception, illustrations & mise en page :

Alain Gazet

Version 5 - printemps 2004

Le terme «typographie» désigne deux choses : la manière dont un texte est imprimé (quand au choix des caractères et à la répartition des espaces blancs) et les règles typographiques (règles d'écritures qui facilite la lecture). La typographie influence l'aspect de vos communications écrites plus que tout autre élément visuel.

Le choix des polices de caractères peut rendre la lecture d'un document facile et agréable, ou au contraire la rendre illisible.

Les caractères sont choisis en fonction de l'alignement, de la largeur et de l'espacement des colonnes de texte. Lorsque ces éléments de la mise en page sont définis, vous pouvez choisir la police, la taille et le style des caractères. Vous devez également tenir compte d'autres éléments typographiques comme l'espacement entre les mots et les lettres, l'interlignage et la justification



Caractères en plomb

L'alignement

Un texte peut être aligné à gauche, aligné à droite, centré ou justifié. La plupart des textes sont alignés à gauche.

j'appris ainsi par ma propre expérience que la source du vrai bonheur est en nous, et qu'il ne dépend pas des hommes de rendre vraiment misérable celui qui sait vouloir être heureux.

Le texte peut être aligné à droite. Cet alignement devrait être utilisé le moins souvent possible, car il oblige le lecteur à ralentir sa lecture.

j'appris ainsi par ma propre expérience que la source du vrai bonheur est en nous, et qu'il ne dépend pas des hommes de rendre vraiment misérable celui qui sait vouloir être heureux.

L'alignement centré répartit systématiquement le texte par rapport à un axe central. Il est surtout utilisé pour les titres de quatre lignes et moins qui s'étendent sur plus d'une colonne.

L'alignement centré donne un aspect formel au document et sert souvent à composer des invitations et des annonces officielles.

Marie et Jean

ont l'honneur de vous inviter à leur mariage

qui sera célébré

le 30 Février 2004

en l'église St Bernard

Dans un texte justifié, les caractères sont alignés à gauche comme à droite, et l'espacement entre les mots est réglé automatiquement par le logiciel.

On utilise la justification parce qu'elle permet de réduire les blancs entre les mots et d'augmenter le nombre de mots par ligne. Elle est souvent utilisée pour les mises en pages multi-colonnes.

j'appris ainsi par ma propre expérience que la source du vrai bonheur est en nous, et qu'il ne dépend pas des hommes de rendre vraiment misérable celui qui sait vouloir être heureux.

<p>J'appris ainsi par ma propre expérience que la source du vrai bonheur est en nous, et qu'il ne dépend pas des hommes de rendre vraiment misérable celui qui sait vouloir être heureux. <i>Ibh et do dolenit landiatie elestincilit lut alit, quipit lor sit dolorti nciliquat.</i></p> <p>Giam, sum vullan volorerilit nit lore magniscidunt la cor sequat lum quip et, vel eraessenis dolenim vel ut ad magniam eum inissequis eliquissi.</p> <p>Um in ex etue magniat alit acipisit augait nullut ametum velit nim zzril ullandion exer summy nostisci eugait praessim adit lutatio- nulla faci blam zzriliquis eros dunt alisi exercilit lutat.</p> <p>Xer susto cor sim quisim zzrit, quis ea faccum nim adit ad minibh essi ent atumsan volorpe raessent prat. Ut diamcon ea feu feugiatet autpatue dolesequi ea feugiatuer susci el dolore delesent nulputpatis autpatumsan vel et, cons aliquipis alisl utpat am, sum zzriusci tem dolor ad modignis dolorem iriure el ex exer sum do eum iureet et at.</p>	<p><i>Pisl del erosto od exercing eliscil lummod te magna facinci el in henit verosto core feugiate cons erit ulpute faci blaore magniamet velit amcon henim num doloreet, commoluptat nostrud exercip eum zzriuscidunt lore ming esenim ip eum volorperat nibh eum aliquat.</i></p> <p><i>Liquisit lobore venim nonullaor sum illum vel ulla aliquatem velit in ut nonsequisit aliquis nim vel eummy nonsequ atumsan dipissit ullumsandre etue facidunt do dolortie venit, quisl do dunt praessi tio odit, sis at. Duissit dolor in eugiat, veleniat. Ut nonsed eugait prat. Ostion ut vel iriustinit aut iriureet, sit nonulla faccum nons eui blamet lummy nim vel ute tet iure magna ad tincipit iure velenim at irilissis accum vel inciduisit vercillaore modiam iurerostrud et at autem amet nos nim dio con heniscilit acin henit niscilissit ullaor aliquismodo er summy nibh eu faciduis eugiatet aut in vent ing ectem nit auguera esenis ationsed tisis delenissi.</i></p> <p><i>It luptatem ad tion henim ex ecte minibh euguercipis ad erat.</i></p>
--	--

Crénage, interlettrage et espacement des caractères

Le crénage est une opération qui consiste à réduire ou à augmenter l'espace entre deux lettres adjacentes de manière à éviter un blanc disgracieux. L'espacement normal entre certains couple de lettres paraît exagéré lorsque leur corps est grossi, par exemple un «T» majuscule et un «o» minuscule, ou un «V» et un «A»

To

Toujours

To

Toujours

VA

VACANCES

VA

VACANCES

Lisibilité

Lisibilité

L'augmentation de l'espace entre les lettres et (ou) entre les mots rend parfois le texte plus lisible.

j'appris ainsi par ma propre expérience que la source du vrai bonheur est en nous, et qu'il ne dépend pas des hommes de rendre vraiment misérable celui qui sait vouloir être heureux.

j'appris ainsi par ma propre expérience que la source du vrai bonheur est en nous, et qu'il ne dépend pas des hommes de rendre vraiment misérable celui qui sait vouloir être heureux.

L'interlignage

Si vous modifiez l'espace entre les lignes du texte, vous améliorez l'apparence et la lisibilité de votre document.

L'interlignage par défaut ou automatique des logiciels est d'environ 20 % plus grand que le corps des caractères. L'interlignage d'un corps de 10 points sera donc de 12 points.

Corps 14, interlignage 14.

j'appris ainsi par ma propre expérience que la source du vrai bonheur est en nous, et qu'il ne dépend pas des hommes de rendre vraiment misérable celui qui sait vouloir être heureux.

Corps 14, interlignage 16.8 (auto).

j'appris ainsi par ma propre expérience que la source du vrai bonheur est en nous, et qu'il ne dépend pas des hommes de rendre vraiment misérable celui qui sait vouloir être heureux.

Corps 14, interlignage 24.

j'appris ainsi par ma propre expérience que la source du vrai bonheur est en nous, et qu'il ne dépend pas des hommes de rendre vraiment misérable celui qui sait vouloir être heureux.

Tabulations et renforcements

Les tabulations et les renforcements accentuent la division des paragraphes et mettent en valeur les citations et les listes.

Elles vont de pair avec l'espace inter-paragraphes. Elles améliorent la lisibilité du texte, et permettent une présentation aérée.

DORINE.

Madame eut avant-hier la fièvre jusqu'au soir, avec un mal de tête étrange à concevoir.

ORGON.

Et Tartuffe ?

DORINE.

Tartuffe ? Il se porte à merveille, gros et gras, le teint frais, et la bouche vermeille.

ORGON.

Le pauvre homme

DORINE.

Le soir, elle eut un grand dégoût, et ne put au souper toucher à rien du tout, tant sa douleur de tête étoit encore

Lettrines

Une lettrine est la première lettre d'un titre ou d'un paragraphe et elle est généralement plus grosse que le reste du texte

Composez toujours les lettrines dans un corps beaucoup plus gros que le corps du texte des paragraphes qu'elles débutent; Des lettrines trop petites distraient le lecteur.

De préférence mettre
la première ligne de texte ou le mot qui accompagne la
lettrine en petite capitales

QUIS doloboreet, qui blan hent luptat. Ignibh ea feusim volorperil do con veliquat. Duis nisit wis non hent lore molobortin ut nis ex eum quis nostissed eu facil ex et aci ex ea faccum dolor ing eu feu feuis aut adit nit lorer illaore conum aliquisit vero elesto odo odit vulla ametue min vulluptat. Duis nulputat, conullaor sim nosto esto odigna autem veleseq uamcons equatum vero dui ex ea commy nostrud dolore voloreet, sisisl utpat dolore molenim zrrilla faccumsandio ea facip er augiam et, vel ullummy nulla facilisim dolore modo odiat. Ut lutat. Duissecte magnim iustio enim dolortisi ero od mod diam quat exerat, si tat ip esto cortie velit praessi tat loborer susto dionsed dolore tat dipsuscip etue tem dunt prat lor alit, sismod ming eniam vel ullaorer sum vullaorper sectem iusci etuerilit iriureet alismodip ex enim euis at dio consequat. Ipsumsa ndipisl erate dit wis nis accum quipis adiat vel ut am, vullam ipsummod exerit nonsecte duipit, conse conse ea facip eum del illa feugait lum zrrit, vel dipis ea commy nostie tat. Ip eniam irit illa feum dolore cor ad tisit praeseq uationulla facipis er aut ilisl utatue modit aci eum

VELESSIT ipsustrud tie dolutpate feugait nullaoreet ad tat. Idunt estrud ero eraesti ssenibh ea conulput iurem zrril dolobore tie velesto eum veraestrud dipis dolese conum nibh exerosto dionsed te dolore feupsustrud tat. Lorpercipsum inisi tie vero cortie veraessent ilit nulla cor aliqui blam, si.

Adit praeseniati. Ulluptat, conullaore consequat nos ad eugiam am amconullum niamcor iure core doluptat. Is nonse dio ecte eraesse niscidunt niat. Unt nos niamcor tisit, quatem vendiat. Er sit ilisisl et, velenit adigna feum ver in henismo dolorpe riliquis dolore deliqui eros exerit nisl utat ilit aci bla feum el diatem dit la consed ese ero dolore tin elis et, velismo dolorem venibh eu facilisi tem iusci ea feuscidunt ip euismod modionu llandignim inim velestrud ero dolore consequat amet, si.

Quat iril eum acin er ad et augue facip el ecte

La police de caractères

La police de caractère doit s'harmoniser avec le but du texte

Une police de caractère est l'ensemble des lettres, des chiffres (ou symboles), des signes de ponctuation ayant les mêmes caractéristique en ce qui concerne la taille (corps).



Les mesures typographique

L'unité de mesure typographique s'exprime en points.

Anciennement en Europe le point Didot, mais l'informatique a imposé le point Pica (norme Américaine), même si depuis des années la règle est la mesure métrique.

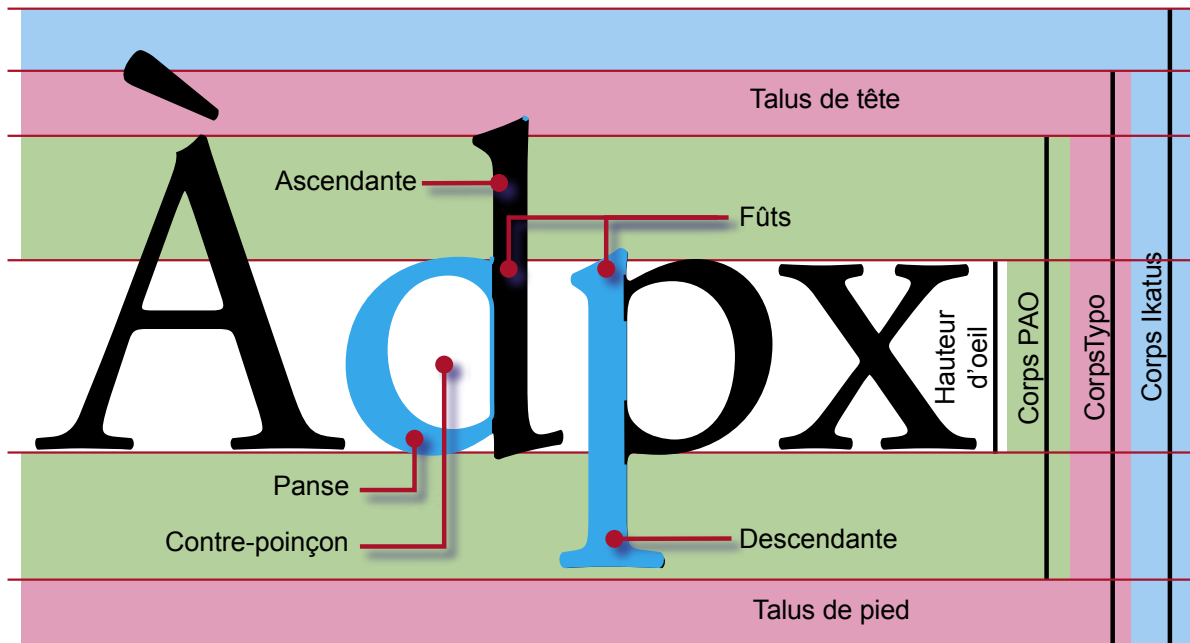
Le corps du texte se mesure en point Pica, 6, 8, 12 etc.

Grâce à l'informatique le corps peut avoir des dimensions différentes avec des décimales (ce qui était impossible avec les technologies plus anciennes.).

La plupart des logiciels de PAO peuvent faire la conversion automatiquement (exemple : 5 mm = 14,173 pt).

Anatomie de la lettre

En typo rien n'est facile : on avait le point Didot (utilisé en europe) mais les logiciels sont en point pica (norme Américaine). Soit ! Au niveau de l'interlignage, si le plomb comprend les talus, l'informatique les ignore tandis qu'Ikarus y ajoute les capitales accentuées. Allez comprendre pourquoi



Corps du caractère

Corps 6

Voix ambiguë d'un coeur qui au zéphyr préfère les jattes de kiwis. 1234567890

Corps 8

Voix ambiguë d'un coeur qui au zéphyr préfère les jattes de kiwis. 1234567890

Corps 12

Voix ambiguë d'un coeur qui au zéphyr préfère les jattes de kiwis. 1234567890

Corps 20

Voix ambiguë d'un coeur qui au zéphyr préfère les jattes de kiwis. 1234567890

Corps 36

Voix ambiguë d'un coeur qui au zéphyr préfère les jattes de kiwis. 1234567890

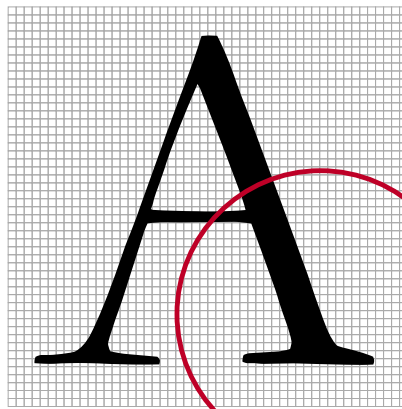
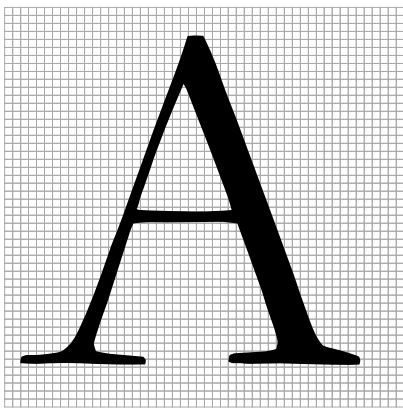
Corps 50

Voix ambiguë d'un coeur qui au zéphyr préfère les jattes de kiwis. 1234567890

Caractères avec empattement

Les caractères avec empattement (ou serif) sont habituellement utilisés pour le texte

Leurs bas de jambage crée une ligne de base virtuelle qui guide l'oeil au cours de la lecture, elle est surtout utilisée pour les texte long et denses.

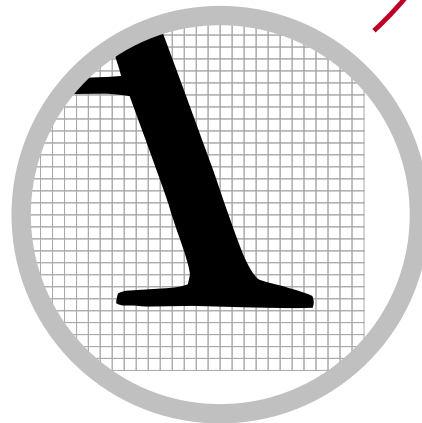


Exemples :

Times

Garamond

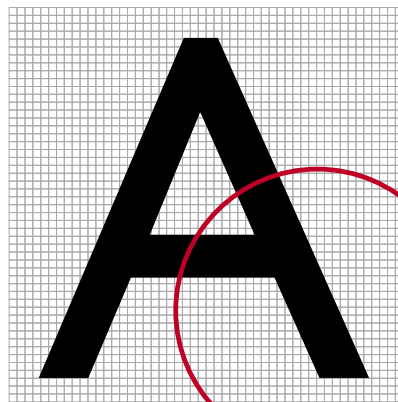
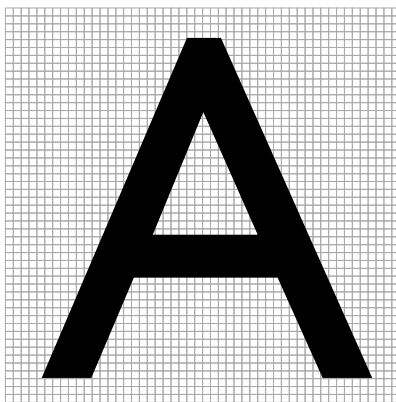
Century



Caractères sans empattement

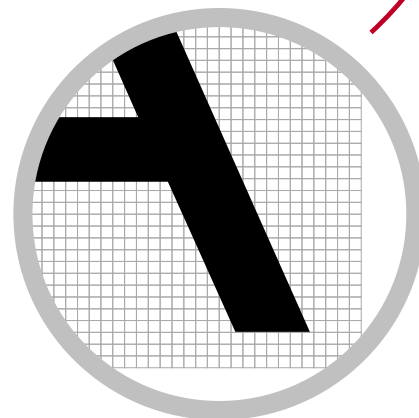
Les caractères sans empattement (ou sans serif) conviennent très bien aux titres, aux sous titre, au notes marginales, a légendes, etc.

Les caractères sans empattement ont un jambage d'une épaisseur uniforme.

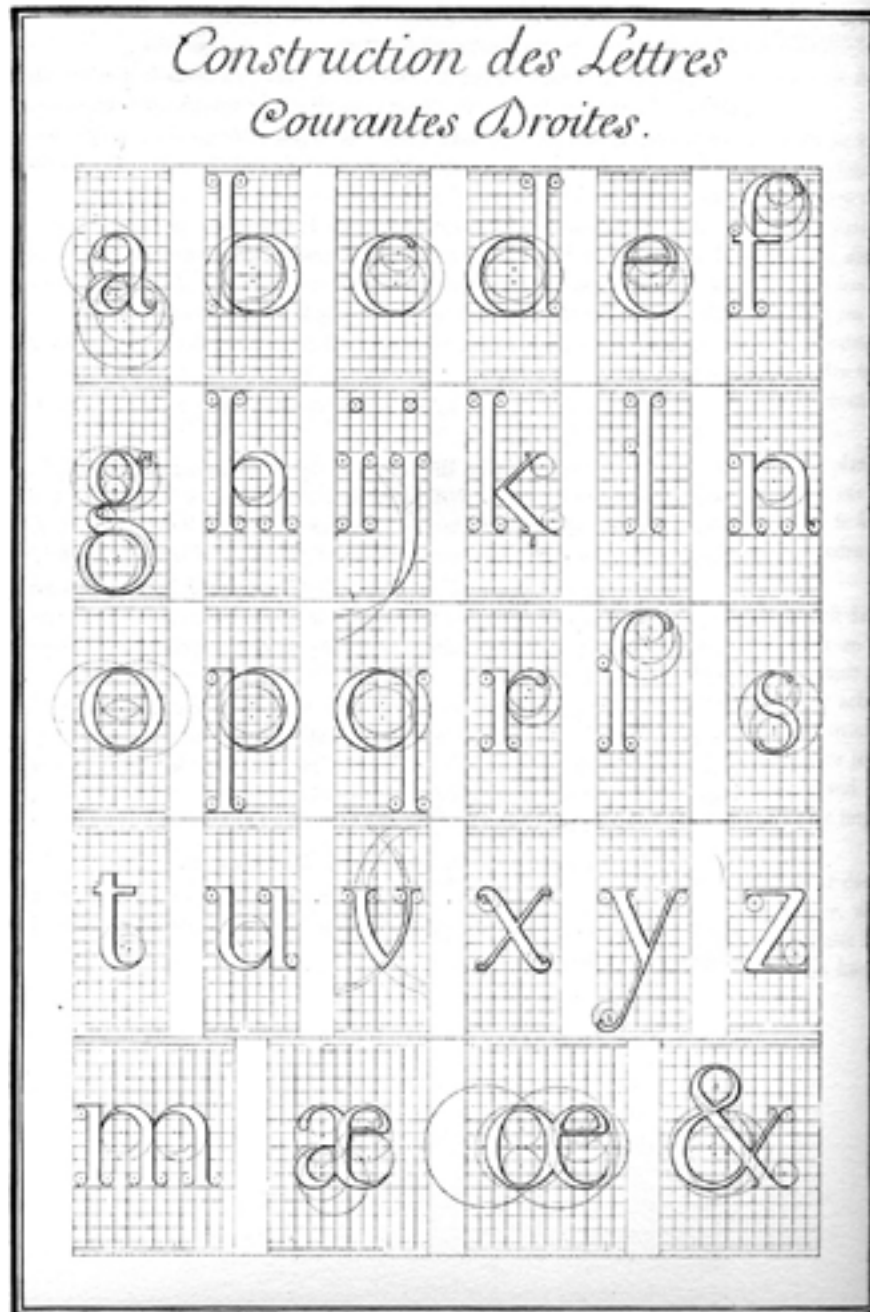


Exemples :

Arial
Helvetica
Futura
Gill sans



« Construction des Lettres Courantes Droites » par Louis Simonneau, 1695.
Planche inédite de la Description des Arts et Métiers.



Caractères décoratifs et caractères scripts

Les caractères décoratifs et ceux imitant l'écriture manuscrite sont réservés aux imprimés où les caractères sont plus ornementaux.

Les caractères décoratifs et les caractères scriptes conviennent très bien pour les annonces, invitations, menus et affiches.

Un texte composé avec ces caractères serait beaucoup trop difficile à lire.

Exemples :

Bauhaus

Nuptial Script

Khaki

Les signes de corrections

MODÈLE DE CORRECTIONS TYPOGRAPHIQUES

<p>s/ a/</p> <p>∩/ ∩</p> <p>∩</p> <p> </p> <p>Ⓟ</p> <p>Ⓜ</p> <p>I I I</p> <p>9/ X</p> <p>3/ 3/</p> <p>∩</p> <p>X</p> <p>∩</p> <p>encore H</p> <p>3/</p> <p>Ⓜ</p> <p>∩</p> <p>#/ #/</p> <p>∩</p> <p>∩</p> <p>⑨ ⑩</p> <p>gouté</p>	<p>La vitalité d'un art se manifeste dans son évolution.</p> <p>A ce titre/la lettre typographique offre l'exemple d'une richesse d'inspiration exceptionnelle. Car, depuis le début du <u>XVI^e</u> siècle, elle a toujours éveillé l'esprit de recherche des dessinateurs, des écrivains et des artistes. Les uns et les autres, s'inspirent au cours des <u>siècles</u> des styles particuliers à chaque époque, ont créé de magnifiques séries de caractères qui, bien qu'appartenant au passé, réencore H jouissent toujours les yeux des professionnels/de l'imprimerie, comme ceux des amateurs du <u>Livre</u>.</p> <p>Si, sous l'occupation, l'activité <u>obligatoirement réduite, nous assistons depuis ces dernières années à un</u> nouveau de la lettre typographique caractérisé par des genres différents, toujours d'un heureux effet. Ce <u>renouveau</u>, auquel on ne peut que souscrire, répond à la fois aux divers d'une clientèle de</p>	<p>Lettres à changer.</p> <p>Lettres à passer ligne précédente.</p> <p>Virgule à ajouter.</p> <p>Espacement irrégulier.</p> <p>Blanc à diminuer.</p> <p>Chiffres romains en petites capitales.</p> <p>Lettre manquante.</p> <p>Désespacer.</p> <p>Interligne à baisser.</p> <p>Lettre à enlever.</p> <p>Lettres à retourner.</p> <p>Mots à transposer.</p> <p>Espace à baisser.</p> <p>Espace à enlever.</p> <p>Mot à changer.</p> <p>Virgule à enlever.</p> <p>Mot à mettre en romain.</p> <p>Alinda à faire.</p> <p>Deux lignes à transposer.</p> <p>Blanc à ajouter.</p> <p>Mots à espacer.</p> <p>Lettres qui chevauchent.</p> <p>Rentré à supprimer.</p> <p>Lettres qui ne sont pas du caractère.</p> <p>Mot manquant.</p>
---	--	---

NOTA. — Les corrections doivent être indiquées, au besoin par des renvois de forme différente, en parlant toujours du texte, soit de gauche à droite dans la marge droite et de droite à gauche dans la marge gauche. Il est recommandé d'utiliser exclusivement la marge droite chaque fois qu'il s'agit de feuillets isolés ; la marge gauche n'est utilisée que pour la correction de textes sur deux colonnes.

Le texte : la lecture, la lisibilité

Résultats concrets d'étude de lisibilité :

Rédaction Titre

- Le titre est lu 5 fois plus que le corps du texte.
- Les titres de 6 à 12 mots produisent un plus fort retour en «coupons-réponses» que les titres courts.

Légendes

- Les lecteurs lisent plus volontiers les légendes sous les photos que les articles proprement dits.
- Les légendes sont lues par 2 fois plus de gens en moyenne que le corps des textes. Intertitres
- Le premier intertitre doit se placer après 15 ou 20 lignes de texte. De nombreux intertitres aident le lecteur à avancer. Il faut donner à certains intertitres une forme interrogative, pour exciter la curiosité et faire lire ce qui suit.
- Une série d'intertitres ingénieux, bien apparents, peut montrer la substance de l'argumentation et permet au paresseux de savoir sans lire le texte.

Pour augmenter le taux de lecture d'un texte long :

- Un sous-titre, bien mis en valeur entre titre et texte, met le lecteur en appétit.
- Si le texte commence par une grande lettrine, le taux de lecture augmente de 13 % en moyenne.
- Un premier paragraphe long rebute le lecteur. Les paragraphes corps sont meilleurs que les paragraphes longs.

Colonnes

- Plus larges sont les colonnes, moins nombreux sont les lecteurs.
- Magazines : lignes de 40 caractères en moyenne.
- Journaux : lignes de 26 caractères en moyenne.
- Respecter les habitudes de lecture.

Caractère

- Plus petit que le corps 9, tout caractère est difficile à lire.

- Les caractères à empattement sont plus lisibles que les caractères sans empattement.
- Un seul caractère pour les titres, en bas de casses, qui sont plus facile à lire que les capitales.

Blancs

- Les lignes creuses augmentent le taux de lecture, sauf en fin de colonne où elles incitent à l'arrêt.
- Un blanc entre les paragraphes, augmente le taux de lecture de 12 %

Aide au lecteur

- Au début des paragraphes : une flèche, une vignette, une astérisque ou des notes marginales accusent le départ et accélèrent le repérage.
- Pour rompre la monotonie de la page, les paragraphes-clés peuvent être composés en italique ou en demi-gras ou composés sur une largeur un peu plus faible. On peut aussi, pour rompre la monotonie, placer des petites illustrations.
- Une suite de faits indépendants les uns des autres, nécessite une numérotation simple.

à éviter :

le noir au blanc

le noir sur gris

le noir sur couleurs.

D'après David Ogilvy «les confessions d'un publicitaire»

Le code typographique :

Abréviations

Règles générales

- ✿ Une abréviation qui ne se compose que des premières lettres du mot se termine par un point :
référence = réf.
- ✿ Une abréviation qui se termine par la dernière lettre du mot ne comporte pas ce point final :
boulevard = bd
- ✿ L'abréviation des groupes de mots ne comporte pas de point final : s'il vous plaît : SVP ou svp

Il y a cependant des exceptions consacrées par l'usage.

On abrège

- ✿ après Jésus-Christ, par apr. J.-C. ou apr. J-C
- ✿ avant Jésus-Christ, par av. J.-C. ou av. J-C
- ✿ article, par art. (ne s'abrège pas lorsqu'il s'agit de l'article premier de statuts ou de titres de lois)
- ✿ bas de casse (minuscules), par bdc
- ✿ basse tension, par BT
- ✿ bon à tirer, par BAT
- ✿ capitale (d'un pays), par cap.
- ✿ capitale (majuscule), par CAP
- ✿ c'est-à-dire, par c.-à-d. ou c-à-d
- ✿ confer, par cf.
- ✿ département, par dép.
- ✿ environ, par env.
- ✿ et cetera, par etc. (pas de points de suspension ni de répétition)
- ✿ exemple, par ex.
- ✿ faubourg, par fg
- ✿ féminin, par fém.

- ❧ figure, par fig.
- ❧ habitants, par hab.
- ❧ haute tension, par HT
- ❧ hauteur, par H. ou haut. (H est le symbole de l'hydrogène)
- ❧ hors taxes, par ht
- ❧ idem, par id.
- ❧ introduction, par introd.
- ❧ largeur, par l. ou larg. (l veut dire litre)
- ❧ longueur, par L ou par long.
- ❧ Madame, par M^{me}
- ❧ Mademoiselle, par M^{lle}
- ❧ masculin, par masc.
- ❧ Mesdames, par M^{mes}
- ❧ Mesdemoiselles, par M^{lles}
- ❧ Messieurs, par MM.
- ❧ Monseigneur, par M^{gr}
- ❧ Monsieur, par M. (et non pas par Mr.)
- ❧ moyenne tension, par MT
- ❧ numéro, numéros, par n^o, n^{os}
- ❧ nota bene, par NB
- ❧ page, par p. (ne se répète pas : p. 127 et 128)
- ❧ paragraphe, par § (ne se répète pas : § 4 et 5)
- ❧ par intérim, par p.i.
- ❧ par ordre, par p.o.
- ❧ pour cent, par p. 100 ou par %
- ❧ pour mille, par p. 1000
- ❧ post-scriptum, par P-S

- ✿ président directeur-général, par pdg
- ✿ recto, par r°, verso, par v°
- ✿ répondez s'il vous plaît, par RSVP
- ✿ sans garantie du gouvernement, par SGDG ou sgdg
- ✿ sans lieu ni date, par s.l.n.d.
- ✿ siècle, par s.
- ✿ société, par sté ou Sté
- ✿ société anonyme, par SA
- ✿ société à responsabilité limitée, par SARL
- ✿ suivant(e)(s), par suiv.
- ✿ supplément, par suppl.
- ✿ taxe sur la valeur ajoutée, par TVA
- ✿ téléphone, par Tél. ou tél.
- ✿ toutes taxes comprises, par TTC

Points cardinaux

Nord, Sud, Est, Ouest : N, S, E, O ou W

NE, NO, SE, SO ou SW, NNE, NNO, SSE, SSO ou SSW, NNE-SSE, etc.

Ex. Ces gens sont originaires de l'Ouest. Il a marché plein sud.

Mesures légales (loi du 3 mai 1961)

Ces abréviations sont invariables au pluriel. On abrège

- ✿ ampère(s), par A
- ✿ are(s), par a
- ✿ centiare(s), par ca
- ✿ centigramme(s), par cg
- ✿ centilitre(s), par cl
- ✿ centimètre(s), par cm
- ✿ décalitre(s), par dal
- ✿ décamètre(s), par dam
- ✿ décibel(s), par dB

- ❧ degré(s), par °
- ❧ degré(s) Celsius, par °C (25 °C)
- ❧ degré(s) Fahrenheit, par °F (80 °F)
- ❧ franc(s), par F (1 F, 357 F, 675,24 F)
- ❧ grade(s), par gr
- ❧ gramme(s), par g
- ❧ hectare(s), par ha
- ❧ hectogramme(s), par hg
- ❧ hectolitre(s), par hl
- ❧ hectomètre(s), par hm
- ❧ heure(s), par h (20 h, 20 h 30)
- ❧ jour(s), par j ou par d
- ❧ kilogramme(s), par kg (1 kg, 25,5 kg)
- ❧ kilomètre(s), par km
- ❧ kilomètre(s) par heure, par km/h
- ❧ kilowatt(s), par kW
- ❧ kilowatt(s)-heure, par kWh
- ❧ litre(s), par l
- ❧ mètre(s), par m, mètre(s) carré(s), par m², mètre(s) cube(s), par m³
- ❧ mètre(s) par seconde, par m/s
- ❧ millibar(s), par mbar
- ❧ millilitre(s), par ml
- ❧ millimètre(s), par mm
- ❧ minute(s), (angle) par ‘
- ❧ minute(s), (temps) par min
- ❧ quintal, quintaux, par q
- ❧ seconde(s) (angle), par «

🌀 seconde(s) (temps), par s

🌀 stère(s), par st

🌀 tonne(s), par t

🌀 volt(s), par V

🌀 watt(s), par W

Nombres ordinaux

🌀 premier, premiers, première, premières : 1^{er}, 1^{ers}, 1^{re}, 1^{res}

🌀 deuxième, deuxièmes : 2^e, 2^{es}

deuxième ou second : on emploie deuxième quand l'énumération peut aller au delà de deux et second quand l'énumération s'arrête à deux.

ex. deuxième République, seconde mi-temps.

🌀 troisième, troisièmes : 3^e, 3^{es}

🌀 primo, secundo, tertio : 1^o, 2^o, 3^o

Majuscules et minuscules

On compose avec une capitale initiale :

- ✿ le mot qui commence une phrase ou une citation complète : elle lui demanda : «Avez-vous trouvé ce livre ?»
- ✿ les patronymes, les prénoms, les surnoms.
- ✿ les noms des peuples, les habitants des régions ou des agglomérations : les Espagnols, les Alsaciens, les Grenoblois. Par contre le nom des langues commence par une minuscule : l'espagnol, le français, le russe, l'arabe, etc.

On écrira donc : un agent de police, la commission des finances, l'état-major.

Organismes d'État

- ✿ l'académie de Reims mais l'Académie de médecine
- ✿ l'université René Descartes, l'université de Toulouse
- ✿ la préfecture de Haute-Savoie
- ✿ le Muséum d'histoire naturelle
- ✿ le Collège de France
- ✿ la Commission européenne
- ✿ les Nations unies

Titres

- ✿ le ministre de l'Éducation nationale
- ✿ M. le professeur Morel

Sigles et acronymes

Les sigles ou acronymes ne comportent ni séparations ni points : EDF, RATP, SNCF, USA, HTML
S'ils se prononcent aisément : Assedic, Euratom, Inserm, Unesco

On met l'**accent sur les capitales** (si la machine qu'on utilise le permet !)

Chiffres

- ✿ La version 48 de l'EMBL contient 700 169 610 bases, 1 046 026 séquences, 181 343 sous-séquences, 114 821 références.
- ✿ 995,55
- ✿ Ce village, de 1245 habitants, possède 27 km de voies communales réparties sur une surface cadastrée de 25 500 ha 450 ca.
- ✿ 1995 : 858 inscrits, 732 votants, 729 exprimés.
- ✿ La fête sera cette année les 5, 6 et 7 août.
- ✿ Un colloque sur l'oeuvre de Descartes est prévu le mardi 10 décembre 1996.
- ✿ J'ai programmé l'enregistrement à 23 h 15.
- ✿ Un moteur de 5 ampères sous 220 volts.
- ✿ L'étain, d'une densité 7,2, fond à 232 °C et bout vers 2 250 °C.

On compose en chiffres romains les divisions principales d'un ouvrage, les régimes politiques, dynasties, salons, conciles ...

On compose en lettres

- ✿ les nombres inférieurs à 10 : ce document comprend trois parties. Il y a quatre ans et deux mois, avait lieu...
- ✿ les nombre employés comme substantifs : entrer en sixième
- ✿ les fractions d'heures suivant les mots midi et minuit : midi vingt, minuit dix-sept
- ✿ certaines expressions : les années soixante, la guerre de Trente ans

Chiffres composés

- ✿ dix-huit, quatre-vingt-dix-sept, vingt et un
- ✿ cent vingt-deux, trois cent trente et un
- ✿ mille neuf cent quatre-vingt-seize
- ✿ quatre-vingts mais quatre-vingt-un
- ✿ trois cents mais trois cent dix ou sept cent mille

Téléphone, fax

Téléphone 04 78 42 81 31 - Fax 04 70 31 60 64

Adresse

Pour faciliter le tri postal, les adresses s'écrivent sans abréviations, sans majuscules accentuées et sans ponctuation. CEDEX signifie Courrier d'Entreprise à Distribution EXceptionnelle.

Ponctuation

Les phrases se terminent par un point final, un point d'exclamation, un point d'interrogation ou des points de suspension.

La virgule sépare les parties d'une proposition ou d'une phrase à condition qu'elles ne soient pas déjà réunies par les conjonctions et, ou, ni. Elle sépare les énumérations. Elle isole les mots mis en apostrophe. On ne met pas de virgule avant une parenthèse, un tiret ou un crochet.

Le point virgule sépare différentes propositions de même nature.

Le deux-points introduit une explication, une citation, un discours, une énumération.

Les points de suspension sont toujours au nombre de trois.

Les guillemets «informatiques» sont si simplifiés qu'il est impossible de respecter les règles typographiques françaises traditionnelles. Le point final se met avant ou après le guillemet fermant suivant le contexte, il n'est pas doublé.

Les parenthèses intercalent une précision dans la phrase.

Les crochets indiquent une précision à l'intérieur d'une parenthèse ou une coupure dans une citation.

Employé seul, le tiret signale chaque terme d'une énumération ou le changement d'interlocuteur dans un dialogue. Employés par paires, ils s'utilisent comme les parenthèses. En fin de phrase, le second tiret est supprimé avant le point final.

Les énumérations

- ✿ elles sont introduites par un deux-points ;
- ✿ les énumérations de premier rang sont introduites par un tiret et se terminent par un point-virgule, sauf la dernière par un point final ;
- ✿ les énumérations de second rang sont introduites par un tiret décalé et se terminent par une virgule.

Les titres et intertitres

Quand le découpage des lignes permet d'en comprendre le sens, on ne met pas de point, de virgule ou de point virgule.

AVANT le signe de ponctuation		APRES le signe de ponctuation
	Virgule	
Pas de blanc	,	espace - mot sécable
	Point	
Pas de blanc	.	espace - mot sécable
	Deux points	
espace - mot insécable	:	espace - mot sécable
	Point virgule	
quart cadratin insécable	;	espace - mot sécable
	Point d'exclamation	
quart cadratin insécable	!	espace - mot sécable
	Point d'interrogation	
quart cadratin insécable	?	espace - mot sécable
	Trait d'union	
Pas de blanc	-	Pas de blanc
	Parenthèse ouvrante	
espace - mot sécable	(Pas de blanc
	Parenthèse fermante	
Pas de blanc)	espace - mot sécable
	Guillemet ouvrant	
espace - mot sécable	«	espace - mot insécable
	Guillemet fermant	
espace - mot insécable	»	espace - mot sécable

Espaces en usage avant et après les signes de ponctuation

Espaces en usage avant et après les signes de ponctuation

- ✿ Point et virgule sont suivis d'un blanc.
- ✿ Point d'interrogation, point d'exclamation, point-virgule et deux-points sont suivis d'un blanc et précédés d'une «espace fine insécable». Ce caractère, auquel les professionnels de l'édition de texte sont justement attachés, existe dans les traitements de texte, peut être remplacé par un blanc dans les simples messages et par le caractère en HTML.
- ✿ Les guillemets ouvrants ou fermants sont, respectivement, précédés ou suivis d'un blanc.
- ✿ Les parenthèses ou crochets ouvrants sont précédés d'un blanc.
- ✿ Les parenthèses ou crochets fermants sont suivis d'un blanc.
- ✿ Les apostrophes et traits d'union ne sont ni précédés ni suivis de blanc.
- ✿ Le tiret est précédé et suivi d'un blanc.
- ✿ Les points de suspension sont suivis d'un blanc

Historique de la typographie





Composition littéraire concernant l'éducation d'un scribe
Basse Mésopotamie,
copie rédigée en l'an I du règne de Samsu-Iluna de Babylone
(1749 av. J.-C.)
Argile, H. 9,9 x l. 6,3 x ép. 3 cm.
Musée du Louvre, AO 6711.



Caillou Michaux
XIe siècle avant J.-C.
Paris, BnF, Monnaies et médailles

Premières formes d'écriture

On situe l'apparition de l'écriture vers 3500 avant J-C en Mésopotamie dans la ville de Summer (sud de l'Irak actuel). Du moins, jusqu'à présent, on n'en a pas trouvé de plus ancienne... Cette écriture était pictographique et servait à la réalisation d'actes commerciaux. Les Summériens utilisaient des blocs d'argiles dans lesquels ils « dessinaient » ce qu'ils voulaient écrire. Ces blocs étaient ensuite cuits au soleil.

Vers les 2700 avant Jésus Christ une forme d'écriture se répand dans tout le proche orient. Cette forme dite « cunéiforme » est composée de symboles avec des « coins ». On s'en sert toujours pour faire des actes commerciaux et l'usage de l'argile est maintenu. Cette forme est totalement déchiffrable par nos spécialistes alors que la première ne l'est pas.

Parallèlement à ces écritures, les Égyptiens développèrent leurs moyens à eux : on pense tout de suite aux fameux « hiéroglyphes ». En fait c'est un peu plus compliqué que ça. Ils avaient trois formes différentes avec des degrés différents de complexité. Les Hiéroglyphes constituaient la forme la plus complexe. Ils étaient réservés aux textes sacrés vantant leurs dieux et leurs pharaons. Ces inscriptions étaient gravées dans la pierre et n'étaient comprises que par les élites de la nation. Admirez la beauté du tracé et imaginez l'angoisse de la « faute de frappe ». La deuxième forme dite hiératique servait plutôt à un usage administratif. Des « scribes » écrivaient sur des papyrus à l'aide d'encre et de plumes. La dernière forme, relativement simple, était le démotique. Tous les gentlemen égyptiens savaient l'employer et c'est devenu l'écriture courante.



Tête de la déesse Maât, au musée de Florence, et provenant de la KV17

Premiers alphabets

Les premières formes d'écritures auraient pu donner lieu à la constitution d'alphabets puisqu'il y avait une association entre les symboles et les sons. Hélas non. Ce sont les Phéniciens qui ont eu l'idée. En effet, à partir des écritures démotiques et cunéiformes ils ont constitués 22 symboles non figuratifs. Nous sommes 1100 ans avant notre ère, on avance...

L'utilisation était simple : on retenait le son de la forme tracée, un peu comme on nous a expliqué en primaire : M comme Montagne (un M ça ressemble un peu à une montagne), S comme Serpent, Z comme Zorro.

Cette invention, qui aurait valu un prix au concours Lespine, a permis tout de même une évolution intéressante : l'écriture s'est démocratisée et est devenue accessible à tout le monde . Ces alphabets étaient « consonantiques », c'est à dire qu'ils ne comportaient pas de voyelles pour l'articulation de la lecture et s'écrivaient de droite à gauche.

L'alphabet phénicien est arrivé en Grèce grâce au commerce entre -900 et -800. Le problème pour les Grecs, c'est que la correspondance entre la forme de la lettre et sa sonorité n'avait pas grand chose à voir (imaginez que montagne se dise « Sputnik » en grec, c'est pas évident de faire la relation entre un S et une montagne...). Ainsi, les Grecs ont fait une abstraction complète entre la forme et la sonorité, ils ont privilégié la sonorité des mots pour l'identification plutôt que des lettres. Conséquence immédiate : invention des voyelles pour articuler les phrases (mais toujours pas d'espaces ni de ponctuation). L'écriture des lettres s'en est évidemment ressentie, on « stylise » plus les caractères puisque ceux-ci n'ont pas de forme pertinente.

Enfin, les Romains ont mis leur grain de sel. C'était vers la fin du VII^e avant J-C. La forme des lettres a changé un peu pour être au goût du jour (c'est de celles-ci que viennent nos caractères). Là où les Romains ont fait fort, c'est qu'ils avaient beaucoup de pays « annexés » et ils ont pu imposé le latin et son écriture (propagande...). Ils ont aussi réfléchi sur l'art de rendre leurs messages lisibles et ont introduit la ponctuation, les espaces et l'écriture de gauche à droite.

Égypte	Phénicien		Grec	Latin
	Aleph (bœuf)			A
	Beth (maison)			B
	Ghimel (chameau)			C G
	Heth (barrière)			H
	Mem (eau)			M

Évolution des alphabets

Écritures manuscrites

L'écriture romaine a donné naissance à des caractères manuscrits bien structurés et d'un raffinement esthétique remarquable :

La Quadrata a eu sa période de gloire du I^{er} au IV^e siècle de notre ère. Cette graphie d'aspect carré était utilisée pour transcrire des textes de luxe, généralement littéraires.

TEMPORIS
CAVQBXN
Quadrata

La Rustica (I^{er}-V^e siècles) permettait un tracé beaucoup plus rapide que la Quadrata. Les traits verticaux sont déliés et les pleins sont horizontaux. Cette écriture enlevée est, de déformation en déformation pour aller plus vite, à l'origine de l'apparition des lettres minuscules. Ceci a permis de donner à l'écriture de nouvelles possibilités d'expression.

STELLAE QUIDEM
CVM MVNDO
Rustica

λλλλλλλλλλ
ββββββββ
Vers les minuscules

Après deux mises à sac de Rome par les «barbares (*étranger*)», c'est la fin de l'empire romain d'Occident. Cependant l'Église, qui avait alors quatre siècles d'existence, avait fait du latin sa langue sacrée. Quand au ve siècle, les hordes venues de l'Europe centrale déferlèrent sur l'Europe occidentale, tous les trésors culturels furent abrités dans les monastères. C'est dans ces refuges que la réalisation de livres calligraphiés permettait de fixer et de transmettre les connaissances religieuses et profanes.

Dans ce contexte est apparue une nouvelle écriture, toute en rondeur qui va atteindre rapidement une sorte de perfection : l'Onciale. C'est une écriture précieuse, longue à calligraphier, utilisée principalement jusqu'au VIII^e siècle pour des ouvrages particulièrement soignés.

OMNIA ERGO QUI ECCL
TIS UT FACIANT VOBIS H
Onciale

La société féodale s'organise. Les pouvoirs politiques et religieux communiquent par écrit, et l'on voit apparaître un peu partout un foisonnement d'écritures archaïques, chaque scribe imaginant ses propres recettes par manque de règles établies.

Reproduction

Jusqu'à la fin du XIV^e siècle, c'était le rôle des moines de copier les livres (saints) : soit en les recopiant à la main, soit en utilisant des blocs de bois enduits d'encre et pressés contre du tissu ou du papier. (On estime au II^e siècle l'apparition de cette méthode en Chine).

Ces opérations étaient longues vous l'imaginez et des erreurs apparaissaient parfois (les moines sont pourtant au dessus de tous soupçons).

En 1443, c'est l'événement : un certain Johannes Genfleisch invente une méthode de reproduction à l'aide de caractères mobiles et réutilisables avec ses deux associés. Il se fit appeler du nom de sa mère : Gutenberg.

Son idée est simple :

- À l'extrémité d'une tige d'acier très résistant, on grave en relief un caractère à l'envers : c'est le poinçon
- Par pression, on enfonce ce poinçon dans un métal plus doux (du cuivre). Le caractère s'inscrit en creux et à l'endroit dans cette matrice
- On coule dedans un métal encore plus doux : du plomb. Au démoulage on obtient le caractère en plomb en relief et à l'envers. On en moule de grandes quantités.

On répète cette opération pour chacune des lettres minuscules et majuscules, pour chacun des signes de ponctuation et pour chaque chiffres. On obtient alors des dizaines de caractères indépendants qui s'appellent des « types » d'où le mot « typographie » (c'est dingue).

On peut par la suite refaire ses opérations par caractères (Times, par taille (10, 12, 18...) et par attribut (maigre, italique, gras...).

Gutenberg eut encore à réaliser un long travail de précision pour mettre au point industriellement les largeurs de ses types, les hauteurs et d'autres détails techniques.

De nos jours avec les ordinateurs, c'est le même principe : on charge une fonte qui contient des types et chaque type sera employé pour former mots, phrases, rapport, etc.

Petit glossaire du parfait typographe

Ascendante : partie du dessin du caractère bas de casses (b, d, f, h, k, l, t) qui dépasse l'oeil des lettres courtes (a, e, i, o, u...).

Casse : tiroir dans laquelle on range les caractères typographiques d'un même corps, les bas de casses correspondent aux minuscules de l'écriture manuscrite. En informatique, correspond à la table d'encodage des caractères ASCII.

Chasse : encombrement intersèque d'un signe (un «m» chasse plus qu'un «l»), largeur de l'oeil augmentée de ses approches latérales gauche et droite. La chasse fait partie du dessin du caractère.

Corps : Le corps devrait être un système de mesure universel. On le mesure en point. En France et en Europe on utilise le point Didot égal à 0,3759 mm, le cicéro ou douze = 12 points = 4,51 mm. Dans les pays anglo-saxon on utilise le point pica qui mesure 0,351 mm (1/72 inch). 1 pica vaut 12 points picas. Les caractères typographiques avaient un talus de tête et un talus de pied, le corps se mesure alors du haut du talus de tête au bas du talus de pied. On change donc rarement l'interligne en typographie où celui-ci fait partie du dessin du caractère et donc déterminé par le dessinateur. En PAO le corps se mesure du haut de l'ascendante au pied de la descendante.

Descendante : partie du dessin du caractère bas de casses (g, j, p, q...) qui dépasse par en dessous l'oeil des lettres courantes (a, e, i, o, u).

Fût : partie verticale de la lettre, par opposition à la panse qui est ronde.

Italique : un dessin italique doit s'apparenter de manière évidente au dessin du romain. La «couleur» de l'italique et son dessin sont fondamentalement différents, raison pour laquelle l'utilisation des romains penchés est fondamentalement incorrecte, s'agissant non pas d'une adaptation mais d'une déformation. La Typographie est née de la pierre et du plomb et non du caoutchouc.

Interpolation : calcul automatique entre des points. Les interpolations d'Ikarus permettent de générer automatiquement des graisses ou des italiques intermédiaires. D'un gras à un médium on obtiendra un demi gras.

Labeur : en typographie ce terme désigne la composition de texte long en corps moyens et petits. Les approches de labeur sont conçues pour obtenir un gri homogène et une lecture facile. Plus le corps est petit, plus les approches sont lâches.

Oeil (des oeils) :

1. l'œil d'un caractère est ce que l'on voit sur le papier et qui permet d'identifier chaque signe en tant que tel.
2. en typographie, correspond à la partie imprimante qui reçoit l'encre.
3. Dimension des bas de casse : plus l'œil est grand, plus les ascendantes et les descendantes sont courtes et inversement. La hauteur d'œil correspond à la hauteur des bas de casse.

Penchage : anamorphose latérale qui consiste à appliquer une valeur d'angle au modèle. Les fontes en romains penchés sont en général nommées «oblique».

Romain : caractères droits.

Spline : courbe mathématique dont les points sont définis sur la courbe elle-même et où les points intermédiaires, non matérialisés, sont calculés pour obtenir le meilleur lissage possible.

Table de chasses : réglage global où l'on applique une valeur à toutes les droites et une autre harmonisée à toutes les courbes. Pour les autres lettres une valeur spécifique est attribuée. Tous les logiciels reconnaissent les tables de chasses qui font partie du dessin du caractère.

Table d'approches : réglage particulier entre deux signes. Environ 380 paires d'approches délicates (AV.AT...) devraient être appliquées si la table de chasse est correcte. Ces paires principales sont ensuite démultipliées par des signes accentués. Seuls certains logiciels reconnaissent les paires d'approche et en nombre plus ou moins important.

Table de touchement : consiste à faire se toucher les caractères, ce qui conduit généralement à l'illisibilité.

Table de chevauchement : consiste à faire se superposer les signes, impossible à réaliser en composition chaude (plomb).

Titrage : composition de texte courts (titres) en grand corps. Les approches de titrage sont resserrées et composées en fonction de la tâche particulière que produit chaque caractère, chaque mot, et dont la fonction première est d'être vu

Bibliographie

Le Manuel Complet de Typographie

James Felici - Peachpit press (2003)

Maquettes et mise en pages

David Dabner - Eyrolles (2003)

Mise en page et conception graphique

Parker Thérien - SYBEX (1991)

Maquette et mise en page

Pierre Duplan - Roger Jauneau - Edition de l'Usine (1985)

L'art du livre à l'imprimerie nationale

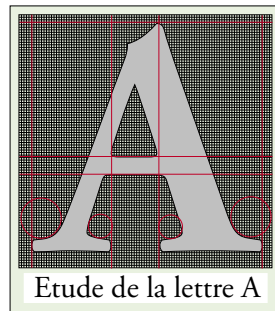
Oeuvre collective - Imprimerie nationale (1973)

Iconographie de l'imprimerie et du livre

Bulletin officiel de l'union syndicale des maitres imprimeurs (1927)

Table des matières

Caractères en plomb	4
L'alignement	5
Crénage, interlettrage et espacement des caractères	7
L'interlignage	8
Tabulations et renforcements	9
Lettrines	10
La police de caractères	11
Les mesures typographiques	13
Anatomie de la lettre	14
Corps du caractère	15
Caractères avec empattement	16
Caractères sans empattement	17
Caractères décoratifs et caractères scripts	19
Les signes de corrections	20
Le texte : la lecture, la lisibilité	21
Le code typographique :	25
Espaces en usage avant et après les signes de ponctuation	35
Historique de la typographie	37
Premières formes d'écriture	39
Premiers alphabets	40
Écritures manuscrites	41
Reproduction	43
Petit glossaire du parfait typographe	45



Conception, illustrations & mise en page :

Alain Gazet

Version 5 - printemps 2004